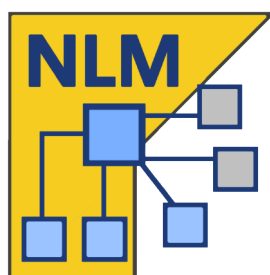




proge**CAD**



proge**CAD NLM**

INSTRUKCJA UŻYTKOWNIKA

Rel. 22.1

Spis treści

Spis treści.....	2
Wstęp.....	3
Jak zacząć.....	3
progeCAD NLM instalacja serwera.....	3
progeCAD NLM rejestracja serwera.....	3
Dodawanie licencji i aktywacja.....	4
Instalacja i użytkowanie progeCAD.....	4
Jak uzyskać licencję Take-Away (weź z sobą).....	4
Kontrola serwera z innego komputera.....	5
Zarządzanie serwerem i zmiana konfiguracji.....	5
Dostęp do panela administracyjnego.....	5
Panel administracyjny.....	5
Zarządzanie licencjami.....	6
Nieaktywne licencje.....	6
Ustawienia serwera.....	7
Ustawienia TakeAway.....	8
RegData.....	9
Dodatkowo obsługiwane serie	9
Różne.....	9
Migrowanie serwera NLM.....	10
Konfiguracja Proxy.....	10

Wstęp

ProgeCAD wersja NLM (sieciowa licencja) pozwala na równoczesne uruchamianie wielu kopii programu progeCAD odpowiadających liczbie zakupionych licencji na różnych stacjach roboczych w tej samej sieci (LAN lub Internet *).

Wersja NLM składa się z dwóch części:

- **klienci progeCAD**, którzy mogą być instalowani na nieograniczonej liczbie stacji roboczych. Maksymalna liczba kopii programu progeCAD do równoczesnego użytkowania odpowiada liczbie zakupionych licencji.
- Oprogramowanie **NLM Serwer**, które można zainstalować na dowolnym komputerze w sieci, łącznie ze stacjami roboczymi progeCAD. Serwer NLM zarządza licencjami i przypisuje je do użytkowników, którzy chcą korzystać z progeCAD. **Zaleca się instalację serwera NLM na komputerze z dostępem do internetu** w celu dalszej rejestracji i aktywacji licencji.
- **Zwróć uwagę, że potrzebujesz tylko jednej instalacji serwera NLM, aby ustawić środowisko sieciowe programu progeCAD i zarządzać licencjami NLM**

Serwer NLM bez GUI może być monitorowany i zarządzany z dowolnego komputera w sieci za pośrednictwem oprogramowania NLM Monitor (zawartego w instalacji serwera NLM).

Zarządzanie serwerem NLM zapewnia możliwość dodawania nowych zakupionych licencji, usuwania licencji lub monitorowania ich stanu (dostępność, użytkownik, który pracuje z oprogramowaniem, wygaśnięcie itp.). Użytkownicy progeCAD pracujący w sieci mogą od razu uzyskać licencję z serwera na pracę z oprogramowaniem tak długo, jak jest to wymagane, lub mogą zażądać wypożyczenia licencji, która pozwoli im na pracę na stacji roboczej poza siecią. Okres czasu (maksymalnie do 30 dni).

Uwaga: Każda licencja Take-Away zmniejsza liczbę licencji dostępnych w sieci o jeden na czas trwania licencji Take-Away lub do momentu wydania licencji.

**Do wykorzystania przez Internet. Wymagane jest skonfigurowanie przekierowania portów na zaporze*

Jak zacząć

progeCAD NLM instalacja serwera

Aby zainstalować serwer NLM, uruchom plik *nmlserverpropl.exe* na komputerze sieciowym, do którego można uzyskać dostęp na wszystkich komputerach, na których program progeCAD ma być używany i postępuj zgodnie z instrukcją instalacji serwera NLM.

progeCAD NLM rejestracja serwera

Serwer NLM musi zostać zarejestrowany przed jego użyciem. Monitor NLM, zainstalowany razem z serwerem NLM, jest automatycznie uruchamiany po zakończeniu procedury instalacji. W przeciwnym razie możesz uruchomić NLM Monitor albo z menu Start lub klikając ikonę utworzoną na pulpicie. Po otwarciu NLM monitor łączy się z serwerem NLM i monitoruje o dokończenie rejestracji. Naciśnięcie przycisku **OK** powoduje wyświetlenie formularza rejestracji serwera NLM. Po wypełnieniu formularza naciśnij przycisk

Aktywuj, program spróbuje przejść do rejestracji online, czyli do szybkiej rejestracji przez Internet. Jeśli Twój komputer nie jest podłączony do Internetu, należy postępować zgodnie z metodą rejestracji e-mail postępując zgodnie z instrukcjami procedury.

Dodawanie licencji i aktywacja

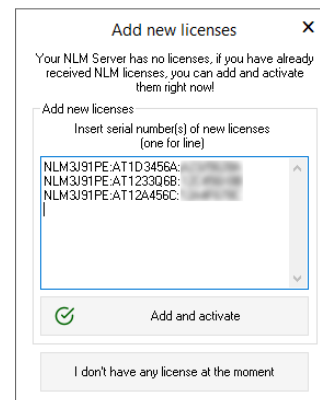
Po zarejestrowaniu serwera pojawi się okno dialogowe umożliwiające aktywację zakupionych licencji (patrz rysunek).

Każda licencja ma swój własny numer seryjny rozpoczynający się od "NLM".

Metoda aktywacji jest podobna do metody rejestracji serwera (online, gdy istnieje dostęp do Internetu, w przeciwnym razie za pośrednictwem poczty e-mail).

Możesz także dodawać i aktywować licencje w późniejszym terminie, klikając przycisk *Serwer -> Menedżer licencji* → *Dodaj nowe licencje*. Zobacz sekcję [Menedżer licencji](#), aby uzyskać więcej informacji.

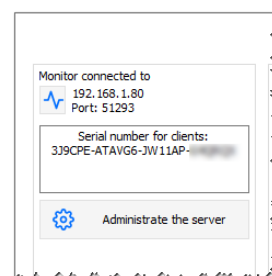
Po dodaniu i aktywowaniu licencji serwer jest gotowy do użycia!



Instalacja i użytkowanie progeCAD

Zainstaluj progeCAD na wszystkich komputerach, gdzie zamierzasz korzystać z oprogramowania i dokonaj rejestracji oprogramowania. Ta operacja składa się z następujących kroków:

- Wybierz Rejestruj w oknie dialogowym, które pojawia się przy starcie programu progeCAD.
- Wprowadź numer seryjny przypisany do serwera NLM podczas rejestracji serwera NLM. Numer ten można pobrać w dowolnym momencie za pośrednictwem NLM Monitor, gdzie jest wyświetlany w lewym górnym rogu okna (patrz rysunek z boku). Jeśli automatyczna konfiguracja klienta jest włączona przez serwer NLM, ten krok można pominąć, akceptując monit serwera, który pojawia się podczas tej procedury.
- Zakończ aktywację, wypełniając proponowany formularz.
- Po zarejestrowaniu program progeCAD jest gotowy do użycia. Oprogramowanie prosi o podanie adresu IP komputera, na którym zainstalowano serwer NLM oraz portu klienta, jeśli dane te nie zostaną wykryte automatycznie. Jeśli procedura została przeprowadzona poprawnie, program progeCAD wyśle żądanie licencji do serwera NLM. Po sprawdzeniu dostępności licencji, serwer NLM przydzieli licencję pozwalającą na uruchomienie oprogramowania.



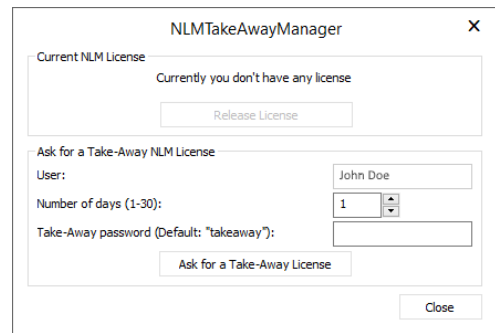
Jeśli musisz skonfigurować wielu klientów, przyda się użycie funkcji regdata.dat (dostępna tylko od wersji 2019). Szczegółowe informacje znajdują się w sekcji [Regdata](#).

Aby poznać adres IP serwera, wykonaj polecenie **ipkonfig** z wiersza poleceń na komputerze z serwerem NLM.


Jak uzyskać licencję Take-Away (weź z sobą)

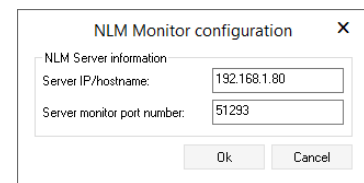
Nie jesteś ograniczony do pracy wyłącznie na serwerze NLM. Jesteś w stanie zabrać licencję z sieci, aby pracować przez pewien czas odłączony od serwera NLM. Ten rodzaj licencji nazywa się licencją na wynos. Aby uzyskać licencję na wynos, uruchom program NLM

TakeAway, który można znaleźć w programie progeCAD Center z menu Start na komputerze klienta. Idź do Narzędzia -> NLM TakeAway. W górnej części okna możesz zobaczyć swój aktualny status licencji (brak licencji / podłączony do serwera/licencja Take-Away). Jeśli masz już licencję na wynos i jesteś podłączony do serwera, możesz zwolnić licencję przed jej wygaśnięciem. Jeśli masz połączenie z serwerem, możesz uzyskać licencję na wynos, wybierając liczbę dni, w których chcesz pracować w trybie offline, i określając hasło Take-Away (ustawione przez administratora serwera NLM).



Kontrola serwera z innego komputera

Możliwe jest monitorowanie i sterowanie serwerem z dowolnego komputera w tej samej sieci. Aby to zrobić, skopiuj folder NLM Server Monitor z serwera NLM na żądany komputer. Następnie uruchom NLM monitor i naciśnij przycisk połączenia . W wyświetlonym oknie dialogowym wskaż adres IP komputera, na którym zainstalowany jest serwer NLM i skonfigurowany port komunikacji z monitorami.



Zarządzanie serwerem i zmiana konfiguracji

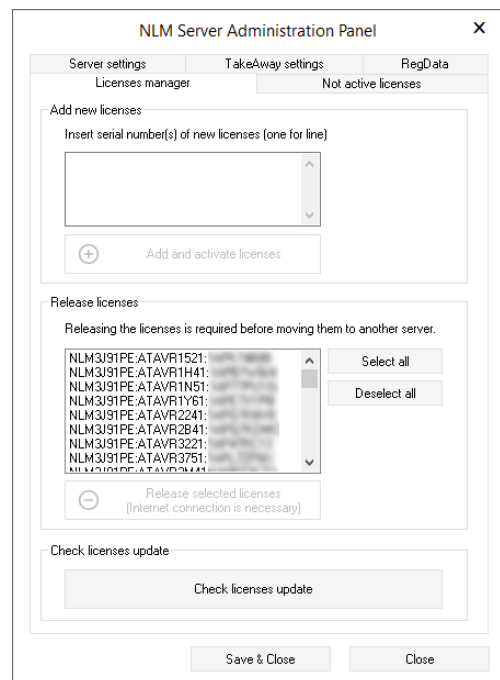
Dostęp do panela administracyjnego

Po połączeniu NLM Monitora z serwerem można uzyskać dostęp do panelu administracyjnego, naciskając przycisk Administruj serwerem i wstawiając hasło administracyjne serwera NLM.

Podczas instalacji serwera NLM tworzone jest hasło domyślne. Można go później zmienić z poziomu panelu administracyjnego. Jeśli zapomnisz hasła administracyjnego, uruchom NLM monitor z komputera z serwerem NLM, upewniając się, że w konfiguracjach NLM monitor adres IP serwera jest ustawiony na "127.0.0.1". Następnie połącz się z serwerem, naciśnij przycisk Administruj serwerem i przejdź do domyślnego ustawienia ponownego hasła.

Panel administracyjny

Po wprowadzeniu hasła w panelu administracyjnym otwiera się pięć głównych zakładek: **Menedżer licencji**, **Nieaktywne licencje**, **Ustawienia serwera**, **Ustawienia TakeAway** i **RegData**.

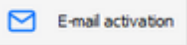


Zarządzanie licencjami

Okno dialogowe Menedżer licencji oferuje następujące operacje:

- **Dodaj nową licencję**

Aby dodać nową licencję, wstaw numery seryjne zakupionych nowych licencji w odpowiednim polu (jeden numer seryjny w linii) a następnie naciśnij przycisk Dodaj i aktywuj licencje. Jeśli jest połączenie internetowe, serwer doda nowe licencje i przejdzie do ich natychmiastowej aktywacji. W przypadku braku połączenia z internetem należy postępować zgodnie z instrukcją. Po wysłaniu e-maila otrzymasz automatyczną odpowiedź z załączonym plikiem instalacyjnym.

Naciśnij przycisk aktywacja przez e-mail,  pojawi się okno dialogowe, wybierz plik otrzymany pocztą e-mail i zakończ proces aktywacji..

- **Uwolnij aktywne licencje**

W tym polu znajdziesz aktywne licencje, które nie są obecnie używane i są dostępne dla procedury Release. Ta procedura jest konieczna, gdy musisz ponownie aktywować licencje na innym serwerze.

Uwaga: Aby poprawnie wydać licencje, serwer musi być podłączony do Internetu. Ta procedura nie może być wykonana za pośrednictwem poczty e-mail.

Jeśli nie ma dostępu do internetu, będziesz mógł kontynuować procedurę wydawania licencji, jednak te licencje zostaną po prostu usunięte z serwera i NIE zostaną wydane.

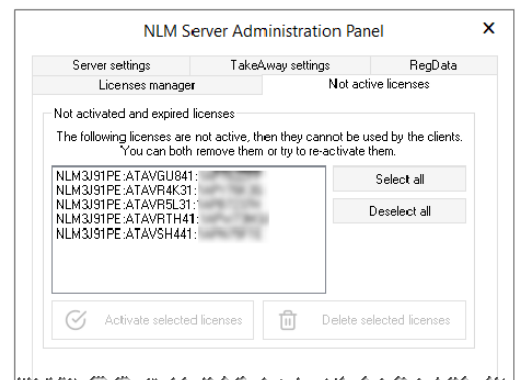
- **Sprawdź aktualizacje licencji**

Sprawdź, czy licencje kwalifikują się do aktualizacji do nowszej wersji (dotyczy opcji z aktywną subskrypcją iCARE). Jeśli tak, są automatycznie aktualizowane do nowej wersji. Wymagane jest połączenie internetowe.

Nieaktywne licencje

- **Nieaktywne i wygasłe licencje**

To okno zawiera listę licencji, których nie mogą używać klienci ze względu na ich status (wygasł i/ lub nie jest aktywny). Możesz spróbować aktywować te licencje: wybierz wszystkie licencje lub niektóre z nich (zgodnie z własnymi potrzebami) i naciśnij przycisk Aktywuj wybrane licencje. Jeśli serwer znajdzie połączenie z internetem, natychmiast przejdzie do automatycznej aktywacji, w przeciwnym razie zostaniesz poproszony o aktywację za pomocą e-mail. Możesz usunąć z tej listy nieaktywne lub wygasłe licencje, wybierając i naciskając przycisk *Usuń* wybrane licencje.



Ustawienia serwera

Okno dialogowe Ustawienia serwera NLM pozwala kontrolować i modyfikować wszystkie opcje i ustawienia związane z funkcjami serwera NLM, między innymi:

- **Numer portu klienta**

Port używany przez serwer NLM do komunikacji z klientami sieciowymi. Jeśli numer portu zostanie zmieniony, a użytkownicy są połączeni z serwerem, wówczas ci użytkownicy zostaną rozłączeni i będą musieli wstawić nowy numer portu w swoich ustawieniach, aby kontynuować pracę z oprogramowaniem. Jeśli zmiana numeru portu nie powiedzie się (na przykład jest już używana przez jakiś inny program), serwer NLM powraca do starego numeru portu.

- **Numer portu monitora**

Port używany przez serwer NLM do komunikacji z monitorami sieciowymi. Jeśli numer portu monitora zostanie zmieniony, wszystkie monitory podłączone do serwera zostaną rozłączone i będziesz musiał skonfigurować nowy numer portu.

Jeśli zmiana numeru portu nie powiedzie się (na przykład jest już używana przez jakiś inny program) serwer NLM powraca do starego numeru portu. Monitor ze zmienionym numerem portu automatycznie ustawia nową wartość w swojej konfiguracji. Kiedy zmiana portu powiedzie się, wystarczy nacisnąć przycisk połączenia aby połączyć się z serwerem przy użyciu nowego portu. Jednak numer portu na wszystkich pozostałych monitorach należy zmienić ręcznie.

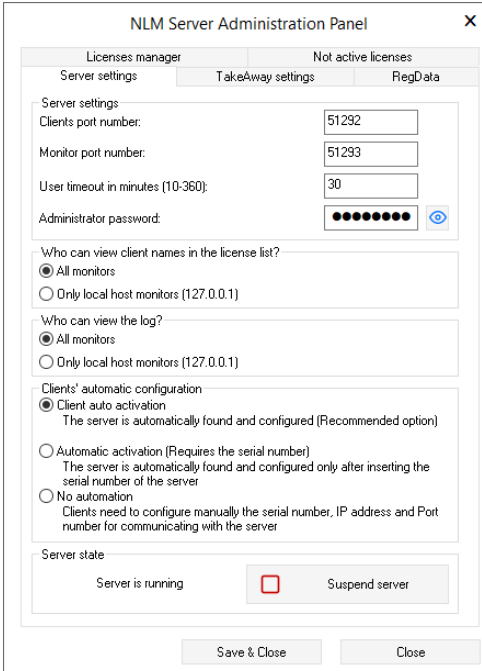
UWAGA: Jeśli nie można się połączyć z serwerem, prawdopodobnie serwer nie uruchomi połączenia przy użyciu nowego portu i zresetuje poprzednią wartość. W takim przypadku należy podać stary numer portu. Wszystkie inne monitory nie wymagają żadnych modyfikacji. Inną przyczyną niepowodzenia połączenia może być brak otwartego portu w zaporze. Serwer NLM automatycznie otwiera porty podczas instalacji. Jeśli porty zostaną zmienione, ta operacja musi zostać wykonana ręcznie.

- **Limit czasu użytkownika w minutach**

Ustaw limit czasowy (w minutach), który pozwala zachować licencję nawet wtedy, gdy system jest nieaktywny (np. użytkownik pozostawił otwarty program progeCAD bez pracy z oprogramowaniem lub wystąpiła awaria sieci). W czasie limitu czasu użytkownik może pracować lokalnie, nawet bez dostępu do serwera. Nawet jeśli oprogramowanie nie jest używane, licencja będzie przechowywana przez cały okres oczekiwania. Im wyższa wartość limitu czasu, tym stabilniejsza jest praca użytkowników (mogą pracować dłużej w przypadku awarii sieci, a ich licencja jest zachowywana w przypadku przerw, ale zmniejsza elastyczność (jeśli użytkownik nie ma możliwości zwolnienia swojej licencji z powodu awarii sieci lub po prostu nie zwalnia go, pozostawiając otwarte oprogramowanie, licencja nie powróci do serwera i żaden inny użytkownik nie będzie mógł skorzystać z tej licencji).

- **Hasło administratora**

Hasło dostępu do panelu administracyjnego.



Uwaga! Podczas zmiany hasła nie pojawia się monit o potwierdzenie nowo wprowadzonego hasła, dlatego przed zapisaniem nowych ustawień zdecydowanie zaleca się sprawdzenie, czy nowe hasło odpowiada temu, które zamierzałeś, naciskając przycisk Pokaż / ukryj dla jego wizualizacja.

- **Kto może zobaczyć listę użytkowników licencji?**

Jeśli wybierzesz opcję wszystkie monitory, wówczas wszystkie monitory będą mogły wyświetlać nazwy i adresy IP tych użytkowników, którzy posiadają odpowiednie licencje.

W przypadku opcji Tylko lokalne monitory hosta nazwy i adresy IP użytkowników będą ukryte dla wszystkich monitorów, z wyjątkiem jednego monitora uruchomionego na komputerze z serwerem i podłączonego do serwera z adresem localhost (127.0.0.1).

- **Kto może wyświetlać logowanie?**

Jeśli wybierzesz opcję Wszystkie monitory, wszystkie monitory będą mogły zobaczyć dziennik dostępu.

W przypadku opcji Tylko lokalne monitory hosta informacje dziennika dostępu będą widoczne tylko w Monitorze uruchomionym na komputerze z serwerem i połączonym z serwerem za pomocą adresu localhost (127.0.0.1). Żaden inny monitor nie będzie miał dostępu do tych informacji.

- **Automatyczne logowanie użytkownika**

- Automatyczna aktywacja klienta

W sieci lokalnej, w chwili aktywacji klienta wysyłają wiadomość rozgłoszeniową w celu zlokalizowania serwera NLM. Jeśli zostaną znalezione, automatycznie się konfigurują.

- Automatyczna aktywacja (wymaga numeru seryjnego)

Podobnie jak powyższa konfiguracja, klienci są automatycznie konfigurowani, ale numer seryjny serwera jest wymagany do rozpoczęcia procesu aktywacji

- *Bez automatyzacji*

Numer seryjny, adres IP i port należy wprowadzić ręcznie, aby wykonać aktywację klienta.

Uwaga: w przypadku automatycznej aktywacji klienta i aktywacji automatycznej wiadomości rozgłoszeniowe muszą być włączone w sieci lokalnej.

- **Uruchomienie serwera/ Zawieszenie serwera**

Polecenie uruchomienia lub zawieszenia serwera. W przypadku Użytkowników zawieszenie Serwera jest równoznaczne z jego wyłączeniem. Wszyscy użytkownicy zostaną rozłączeni, a serwer przestanie działać na porcie klientów, stając się niedostępnym (użytkownicy, którzy są połączeni, będą mogli kontynuować pracę nawet bez serwera przez czas określony przez Timeout); jeśli chodzi o Monitory, nic się nie zmieni i będą funkcjonować w tym samym trybie.

Ustawienia TakeAway

- **Minimalna ilość dni na używanie licencji**

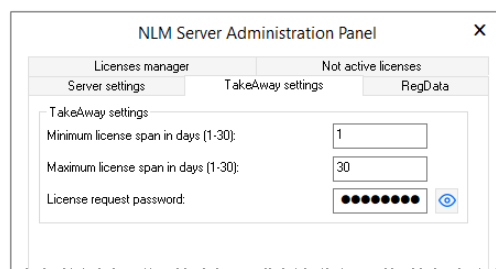
Minimalna liczba dni na udzielenie licencji TakeAway

- **Maksymalna ilość dni na używanie licencji**

Maksymalna liczba dni na udzielenie licencji TakeAway

- **Żądanie hasła licencji**

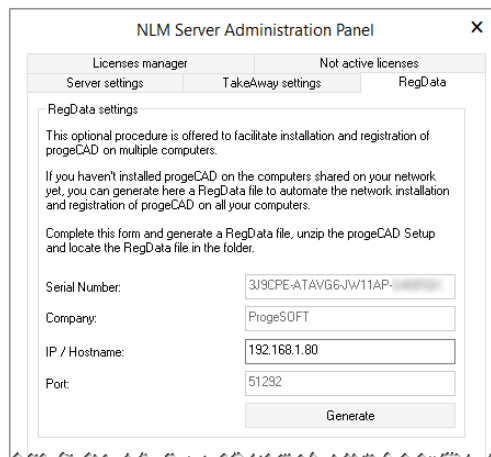
Hasło niezbędne do uzyskania licencji TakeAway z serwera.



RegData

(Ta opcja jest dostępna tylko od wersji progeCAD 2019)

Karta RegData w panelu administracyjnym umożliwia wygenerowanie pliku (regdata.dat), który ułatwia instalację i aktywację programu progeCAD w przypadku konfiguracji wielu klientów. Wskaż adres IP komputera, na którym zainstalowany jest serwer NLM (musi on być adresem IP, który można połączyć ze wszystkimi stacjami roboczymi) i kliknij przycisk Generuj. Zlokalizuj plik regdata.dat wraz z zplikami instalacyjnymi w folderze współdzielonym, uzyskaj dostęp do tego folderu z każdej stacji roboczej, na której chcesz zainstalować program progeCAD i uruchom instalację. Po instalacji program progeCAD zostanie automatycznie aktywowany do pracy z licencjami NLM związanymi z tym serwerem.



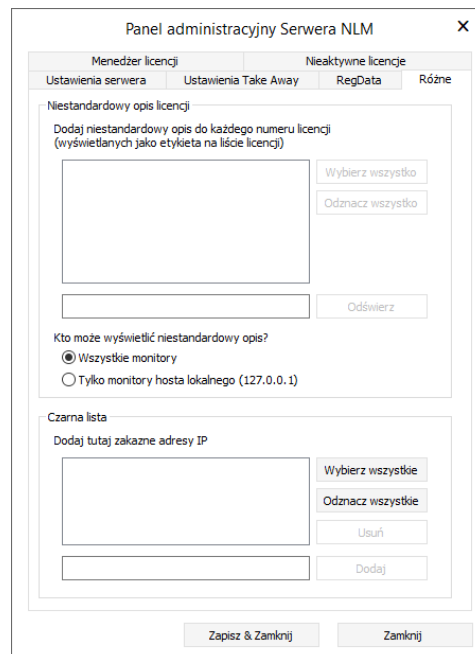
The screenshot shows the 'RegData' tab in the 'NLM Server Administration Panel'. It contains instructions for generating a RegData file for network installation. The form includes the following fields:

- Serial Number: 3J9CPE-ATAVG6-Jw11AP
- Company: ProgeSOFT
- IP / Hostname: 192.168.1.80
- Port: 51292

A 'Generate' button is located at the bottom right of the form.

Różne

Karta Różne zawiera kilka funkcji, które czasami mogą być przydatne. W sekcji "Opis licencji" można dodać tekst do numeru seryjnego, który będzie wyświetlany jako podpowiedź po najechaniu kursorem na ten numer seryjny w programie NLM Serwer Monitor. Możesz wybrać czy chcesz wyświetlać ten komentarz każdemu, czy tylko tym, którzy mają dostęp do serwera (zwykle jest to administrator). Aby dodać komentarz, umieść tekst w dowolnym polu wprowadzania tekstu i naciśnij "Aktualizuj" po prawej stronie. Jeśli z jakiegokolwiek powodu nie chcesz aby kopia programu ProgeCAD miała dostęp do licencji możesz zablokować adres IP urządzenia na której znajduje się kopia programu ProgeCAD. Po zablokowaniu adresu IP kopia programu ProgeCAD na tym komputerze nie będzie mogła pobierać licencji. Aby zablokować adres IP przejdź do sekcji Czarna Lista i wpisz ten adres w dowolnym polu tekstowym a następnie naciśnij "Dodaj".



The screenshot shows the 'Różne' (Miscellaneous) tab in the 'Panel administracyjny Serwera NLM'. It contains settings for license descriptions and IP blocking.

Niestandardowy opis licencji

Dodaj niestandardowy opis do każdego numeru licencji (wyświetlanych jako etykieta na liście licencji)

Buttons: Wybierz wszystkie, Oznacz wszystkie, Odśwież

Kto może wyświetlić niestandardowy opis?

- Wszystkie monitory
- Tylko monitory hosta lokalnego (127.0.0.1)

Czarna lista

Dodaj tutaj zakazane adresy IP

Buttons: Wybierz wszystkie, Oznacz wszystkie, Usuń, Dodaj

Buttons at the bottom: Zapisz & Zamknij, Zamknij

Dodatkowe serie

(Ta opcja jest dostępna tylko od progeCAD 2022)

Na tej karcie możesz zdefiniować zachowanie progeCAD NLM Server w przypadku klientów aktywowanych z innym numerem seryjnym niż numer samego serwera NLM. Bardziej typowym scenariuszem jest migracja serwera NLM do innego komputera/serwera (aby uzyskać więcej informacji, zobacz rozdział „Migracja serwera NLM”). Ponieważ wymagana jest nowa aktywacja, otrzymasz nowy numer seryjny, podczas gdy klienci nadal mają poprzedni. W takim przypadku każdy klient musi zostać ponownie aktywowany, aby dopasować nowy numer seryjny. Począwszy od wersji 2022, tę procedurę można wykonać niemal automatycznie z tego okna dialogowego, pozwalając serwerowi NLM na obsługę innych numerów seryjnych. Oto opcje:

- **Akceptuj tylko klientów z aktualnym numerem seryjnym serwera**

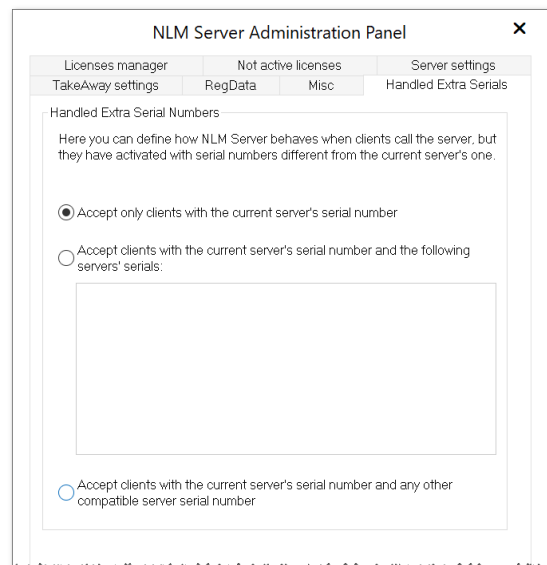
Jest to zachowanie domyślne, żądania od klientów o numerach seryjnych innych niż numer serwera NLM będą odrzucane .

- **Akceptuj klientów z aktualnym numerem seryjnym serwera i następującymi numerami seryjnymi serwerów:**

Zaznaczając tę opcję, można określić jeden lub więcej numerów seryjnych, które serwer NLM będzie akceptował, oprócz własnego. Gdy progeCAD poprosi o licencję z jednym z tych numerów seryjnych, automatycznie aktywuje się ponownie z numerem seryjnym serwera. Podczas migracji serwera NLM można określić numer seryjny odrzucanego serwera NLM.

- **Akceptuj klientów z aktualnym numerem seryjnym serwera i dowolnym innym zgodnym numerem seryjnym serwera**

Jest to podobne do poprzedniego, z wyjątkiem tego, że każdy numer seryjny serwera NLM ważny dla tego produktu zostanie zaakceptowany.



WAŻNE: druga i trzecia opcja działają TYLKO z progeCAD w wersji 2022 lub nowszej. W przypadku poprzednich wersji, w przypadku migracji, nadal wymagana jest ponowna aktywacja klienta.

Migrowanie serwera NLM

Jeśli chcesz przenieść serwer NLM, najpierw połącz się z serwerem NLM i upewnij się, że zwolniono wszystkie dostępne licencje NLM:

- W NLM Monitor kliknij przycisk Administruj serwerem, aby otworzyć panel administracyjny serwera NLM
- W panelu administracyjnym w zakładce Menedżer licencji> Zwolnij licencje wybierz wszystkie dostępne licencje NLM, naciskając przycisk Wybierz wszystko
- Naciśnij przycisk Zwolnij wybrane licencje. Wymagane jest połączenie z Internetem

Teraz możesz przejść do transferu serwera NLM:

- Odinstaluj serwer NLM
- Odinstaluj serwer NLM na nowym komputerze, aktywuj serwer NLM i licencje NLM tak, jak robiłeś to za pierwszym razem zgodnie z tą samą procedurą
- Powtórz rejestrację dla wszystkich klientów przechodząc do programu progeCAD Center>Zarejestruj program progeCAD. Jeśli serwer znajduje się w tej samej sieci LAN i włączona jest opcja automatycznej rejestracji, proces rejestracji zakończy się kilkoma kliknięciami.

Jeśli opcja automatycznej rejestracji jest wyłączona, podczas procedury rejestracji zostaniesz poproszony o wskazanie nowego numeru seryjnego powiązanego z serwerem NLM. Po uruchomieniu programu progeCAD, nie znajdując starego adresu IP i numeru portu (progeCAD przechowuje poprzedni adres IP i port), program poprosi o nowy adres IP. Te dane, adres IP i numer portu można w dowolnym momencie zmienić z poziomu progeCAD Center -> Przydatne materiały -> Ustawienia NLM.

Alternatywnie, możesz użyć zakładki „Obsługiwane dodatkowe serie”, aby zarządzać tym (więcej szczegółów znajdziesz w rozdziale „Obsługiwane dodatkowe serie”). Jeśli zmieni się IP serwera, za pierwszym razem, gdy klient poprosi o licencję, nie będzie mógł się połączyć i pojawi się okno dialogowe z prośbą o nowy adres IP / Port. Po wprowadzeniu nowego adresu IP progeCAD automatycznie reaktywuje się z nowym numerem seryjnym, nie są wymagane żadne inne działania. Ta opcja jest ważna tylko dla klientów od wersji 2022.

Konfiguracja Proxy

Jeśli oprogramowanie NLM Serwer działa na komputerze/serwerze, który łączy się z internetem przez Proxy, należy skonfigurować NLM Serwer aby móc z niego skorzystać. Wystarczy utworzyć zwykły plik tekstowy o nazwie proxy.cfg, który będzie zawierał cztery wiersze. Plik tekstowy musi zawierać następujące informacje po jednej w każdym wierszu: użytkownik proxy, hasło proxy, adres IP proxy, hasło proxy

Przykład pliku proxy.cfg:

```
PROXYUSER123
PROXYPWD314
192.168.1.200
8080
```



Ten plik musi znajdować się w głównym folderze programu, zwykle C:\Program Files (x86)\PSOFT\progeCAD NLM Server Professional PL

WAŻNE: Chociaż NLMServer nie wymaga do działania Internetu, jeśli połączenie z Internetem jest dostępne, przyspieszy aktywację/aktualizację Twoich licencji. Internet jest również wymagany w przypadku migracji serwera, gdy chcesz zwolnić aktywowane licencje bez konieczności kontaktowania się z zespołem pomocy technicznej ProgeSOFT.